

Obecní úřad Narysov
Narysov čp.76
261 01 Příbram

OBECNÍ ÚŘAD NARYSOV	
Došlo:	15. 7. 2022
Č.j.:	NA2022/1251
Počet listů/příloh:	4/0

12.7.2022

Věc: **Žádost o poskytnutí informace podle zákona č. 106/1999 Sb., opětovná žádost o předložení návrhu změny územního plánu obce Narysov a nového územního plánu obce Narysov**

Žadatel:

V souladu se zákonem č. 106/1999 Sb., o svobodném přístupu k informacím, ve znění pozdějších předpisů, se na Vás obracím se žádostí o poskytnutí následujících informací:

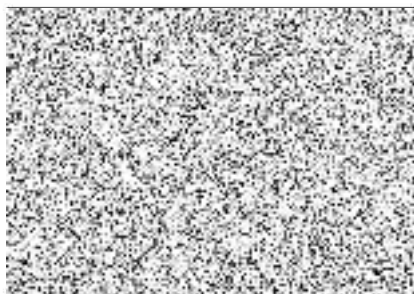
- 1) Z jakého důvodu mi byla poskytnuta nepravdivá informace ve Vaší odpovědi ze dne 13.6.2022 pod Vaším č.j.:NA2022/203, kdy mi bylo sděleno, že zpracovatelem ÚP je oddělení územního plánování MěÚ Příbram a že je možno do nového ÚP nahlédnout v úředních hodinách MěÚ Příbram a jako důkaz přikládám sdělení MěÚ Příbram ze dne 12.7.2022, kde se dle Vaší odpovědi dotazuji zda je MěÚ Příbram zpracovatelem územního plánu obce Narysov a zde je u MěÚ Příbram možno nahlédnout do Vámi avizovaných změn ÚP číslo 5 a 6, zároveň s našimi otázkami na Městský úřad Vás znovu žádám o sdělení informace, kdy samozřejmě doufám, že k tomuto došlo nedopatřením a nebylo úmyslem zastupitelstva obce Narysov podávat nepravdivé a zavádějící informace jako již v několika předchozích případech.
- 2) Žádám o informaci, kde je možné nahlédnout a zároveň žádám o zaslání fotokopie dokumentace k připravovaným změnám 5 a 6 územního plánu obce Narysov.
- 3) Žádám o informaci, kde je možné nahlédnout a zároveň žádám o zaslání fotokopie schváleného zadání nového územního plánu obce Narysov.

Přílohy:

Odpověď obce Narysov pod č.j.NA 2022/203

Sdělení MěÚ Příbram ze dne 12.7.2022 pod č.j.: MeUPB 67186/2022/SÚÚP/Vv

Žádost o vyjádření ze dne 22.6.2022



Obecní úřad Narysov
Narysov čp.76
261 01 Příbram

odesláno

16.5.22

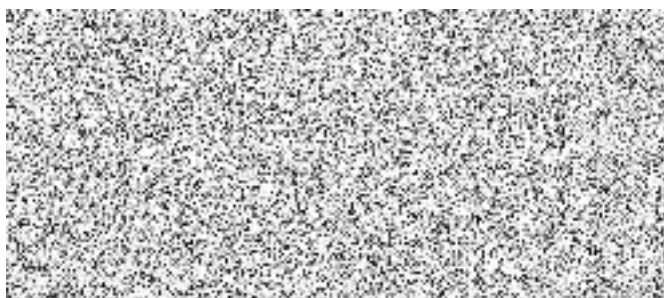
dovaz 17.5.2022

16.5.2022

Věc: Žádost o poskytnutí informace podle zákona č. 106/1999 Sb., žádost o předložení návrhu změny územního plánu obce Narysov

Žadatel:

V souladu se zákonem č. 106/1999 Sb., o svobodném přístupu k informacím, ve znění pozdějších předpisů, se na Vás obracím se žádostí o poskytnutí informace, kdo vypracovává návrh ÚP obce Narysov a kdy a kde je možné nahlédnout do rozpracovaného návrhu ÚP obce Narysov. Dle zápisu č. 2/2022 ze dne 13.4.2022, ze zasedání bodu 4. Návrh změny ÚP Obec – části parcel č. [redacted] má obec k dispozici, neboť pod bodem č. 4. „zápisu“ je uvedeno „...do oblasti určené ÚP pro hřiště a sportoviště.“



Obec Narysov

Narysov č. 76
261 01 Příbram



Narysov 13. června 2022



Váš dopis č.j.:
Ze dne: 17. 5. 2022
Spisová zn. č.:
Naše č.j.: NA 2022/203

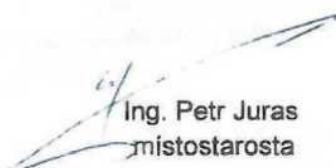
Vyřizuje: místostarosta

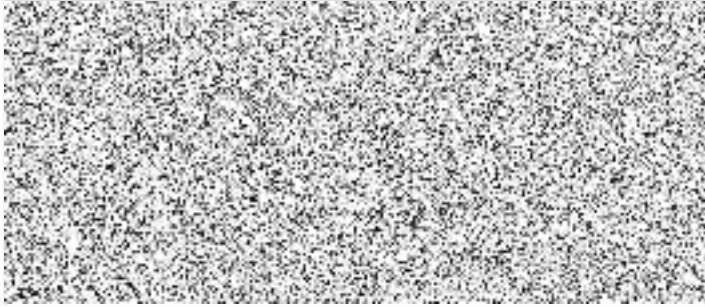
Věc: Odpověď na Žádost o poskytnutí informace dle zák.106/199 sb.

Na základě Vámi podané žádosti o informaci kdo zpracovává Návrh ÚP obce Narysov a kdy a kde je možné do rozpracovaného Návrhu ÚP nahlédnout odpovídáme:

- zpracovatelem je oddělení územního plánování MěÚ Příbram
- nahlédnout je možné v úředních hodinách MěÚ Příbram

S pozdravem.


Ing. Petr Juras
místostarosta



Městský úřad Příbram

Odbor: Stavební úřad a územní plánování

Činnost: vedoucí oddělení územního plánování

budova: Na Příkopech 105, Příbram I, 261 01

K rukám Bc. Vaverky Vojtěcha

e-mail: vojtech.vaverka@pribram.eu

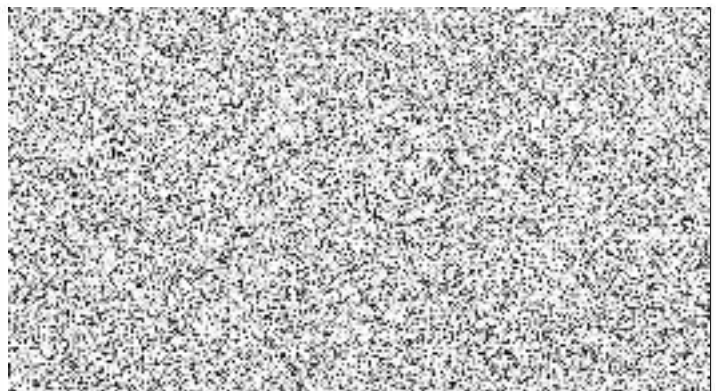
Dne 24.6.2022

Věc: Žádost o sdělení

Vážený pane Vaverko,

tímto Vás žádám o sdělení, zda jste zpracovatelem územního plánu obce Narysov, jak mi bylo sděleno obcí Narysov v Odpovědi na žádost o poskytnutí informace dle zák. 106/1999 Sb., ze dne 13.6.2022, kterou zde přikládám v příloze. Dále Vás též žádám o sdělení, zda je u Vás možné nahlédnout do změny územního plánu č. 5 a 6 a nového územního plánu obce Narysov dle odpovědi na žádost o poskytnutí informace dle zák. 106/1999 Sb., ze dne 13.6.2022 a pokud ne, prosím o uvedení důvodu, proč do těchto změn a nového územního plánu není možné nahlédnout.

•Děkuji za brzké vyřízení mé žádosti



Příloha:

Odpověď obce Narysov ze dne 13.6.2022



Váš dopis:
Spisová značka:
Číslo jednací: MeUPB 67186/2022/SÚÚP/vv
Datum: 12.07.2022

Vyřizuje: Vojtěch Vaverka
E-mail: vojtech.vaverka@pribram.eu
Telefon: 318 402 238



Územně plánovací dokumentace obce Narysov - sdělení

Vážení,

k Vašemu dopisu ze dne 24.06.2022, který obsahuje několik dotazů vztahujících se k územně plánovací dokumentaci obce Narysov, sdělujeme následující:

- 1/ Obec Narysov má ke dnešku platný Územní plán obce Narysov (ÚPO) z roku 2001.
- 2/ ÚPO byl měněn vydanými změnami č. 1 (2005), č. 2 (2008), č. 3 (2009), č. 4 (2012).
- 3/ MěÚ Příbram, jako příslušný úřad územního plánování, nepožíval ani ÚPO ani žádnou z výše uvedených změn ÚPO.
- 4/ V současnosti náš úřad pro obec Narysov požizuje nový Územní plán Narysov (ÚP), pořizování se nachází ve fázi schváleného zadání (13.09.2021). Návrhu ÚP dosud nebyl pořizovateli k dalšímu projednávání předán.

S pozdravem

MĚSTSKÝ ÚŘAD
PŘÍBRAM
- 7 -

Vojtěch Vaverka
vedoucí oddělení územního plánování

Obec Narysov

Narysov č. 76
261 01 Příbram



Váš dopis č.j.:
Ze dne:
Spisová zn. č.:
Naše č.j.: NA2022/251/O

Narysov 19. srpna 2022

Vyřizuje: místostarosta



Věc: Odpověď na Žádost o poskytnutí informace dle zák.106/199 sb.

Na základě Vámi podané žádosti o poskytnutí informace, která byla evidována pod č.j. NA2022/251 odpovídáme takto:

3) nahlédnout do „Zadání územního plánu obce Narysov“ je možno v úředních hodinách obce Narysov. Kopii uvedeného dokumentu na vaši žádost přikládáme přílohou.

Na další body vaší žádosti bude v souladu se zákonem 106/1999 Sb. v platném znění vydáno Rozhodnutí o částečném odmítnutí žádosti.

S pozdravem.

Ing. Petr Juras
místostarosta

ÚZEMNÍ PLÁN NARYSOV

ZADÁNÍ

schváleno Zastupitelstvem obce Narysov dne 13.9.2021 usn. č. 10/03

POŘIZOVATEL:

MěÚ Příbram
Odbor Stavební úřad a územní plánování
oddělení územního plánování
(úřad územního plánování)
Tyršova 108, 261 19 Příbram I
oprávněná úřední osoba: Bc. Vojtěch Vaverka

OBEC, PRO KTEROU JE ÚZEMNÍ PLÁN POŘIZOVÁN:

Obec Narysov
Narysov 76, 261 01 Příbram 1
starostka: Vlasta Petýrková
určený zastupitel pro spolupráci s pořizovatelem: Vlasta Petýrková

Zpracováno v souladu s ustanovením § 47, odst. 1 zákona č. 183/2006 Sb., o územním plánování a stavebním řádu (stavební zákon), v platném znění, podle přílohy č. 6 k vyhlášce č. 500/2006 Sb., o územně analytických podkladech, územně plánovací dokumentaci a způsobu evidence územně plánovací činnosti, v platném znění.

Únor 2021

ÚZEMNÍ PLÁN NARYSOV

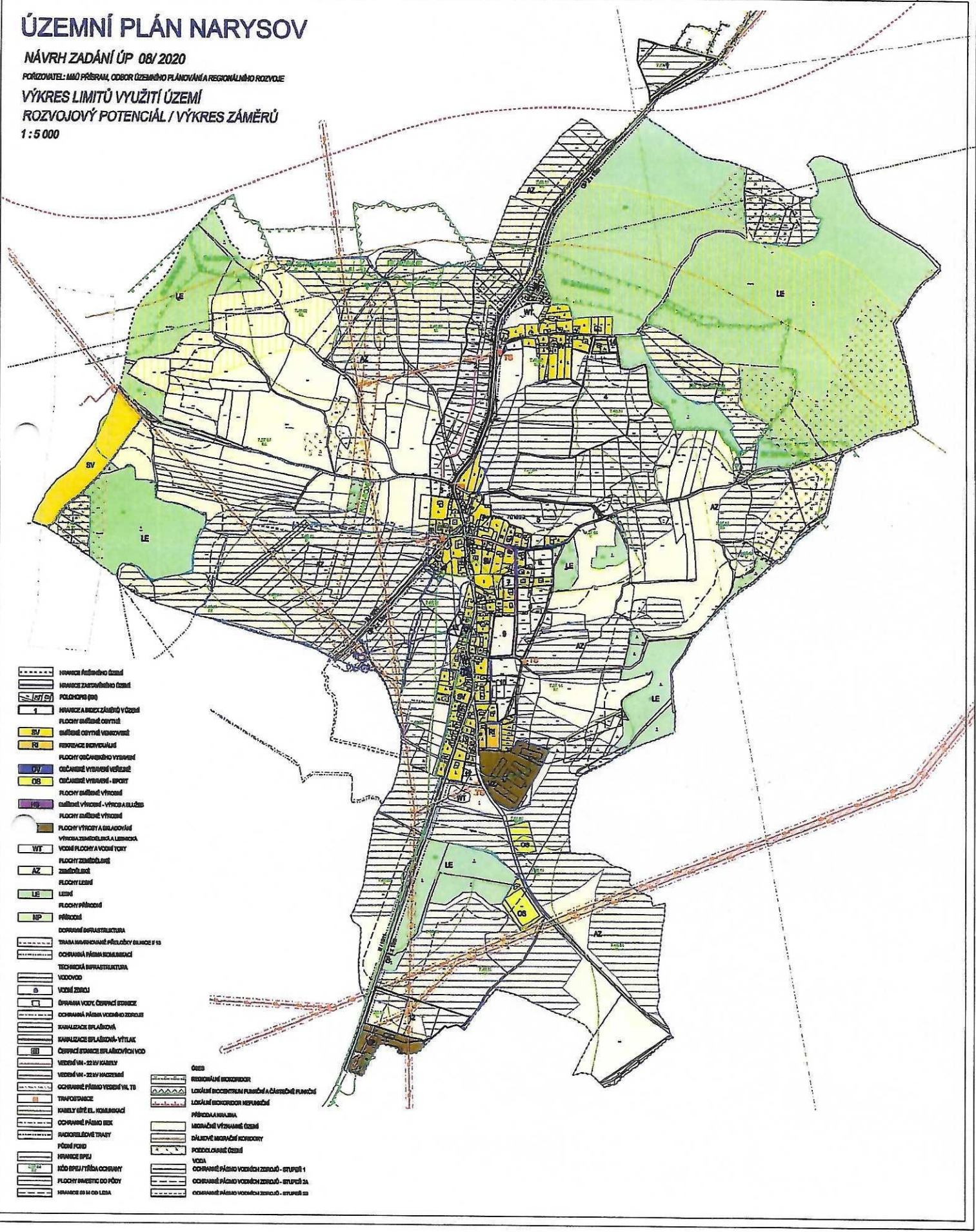
NÁVRH ZADÁNÍ ÚP 08/2020

PORÍZOVATEL: MÚO PŘERAM, ODBOR ÚZEMNÍHO PLÁNOVÁNÍ A REGIONÁLNÍHO ROZVOJE

VÝKRES LIMITŮ VYUŽITÍ ÚZEMÍ

ROZVOJOVÝ POTENCIÁL / VÝKRES ZÁMĚRŮ

1 : 5 000



- HWICKE ŘEŠENÉHO ÚZEMÍ
- HWICKE ZASTAVĚNÉHO ÚZEMÍ
- POLYKONTO (PO)
- HWICKE A BUKY ZÁSTĚBY V ÚZEMÍ
- SV FLOCHY SÍDLIŠTĚ ČERNÉ
- R SÍDLIŠTĚ ČERNÉ VEŠKOVITÉ
- RZ REZERVACE ROZVOJOVÁ
- PZ FLOCHY OSOBNÍHO VÝVOJE
- OZ ČÁSTIČNĚ VYUŽITĚ
- OS ČÁSTIČNĚ VYUŽITĚ - SPICET
- FLOCHY SÍDLIŠTĚ VÝVOJE
- SÍDLIŠTĚ VÝVOJE - VÝVOJ A DŮLEŽ
- FLOCHY SÍDLIŠTĚ VÝVOJE
- FLOCHY VÝVOJE A BILDOVÁNÍ
- VÝVOJ A ZEMĚDĚLSTVÍ A LESNICTVÍ
- WT VOJNÍ FLOCHY A VOJNÍ TORY
- FLOCHY ZEMĚDĚLSTVÍ
- FLOCHY LESNÍ
- FLOCHY PŘÍRODNÍ
- PŘÍRODNÍ
- DOPRAVNÍ INFRASTRUKTURA
- TRASA NEURČENÉHO PŘELOŽKY SILNICE II/15
- OCHRANNÁ PÁSMO ŽELEZNIČNÍ
- TECHNICKÁ INFRASTRUKTURA
- VODOVOD
- VODNÍ ŽELEŽNICE
- OCHRANNÁ PÁSMO ČERNÉHO ZOBROZENÍ
- KANALIZACE SPLAŠČOVÁ
- KANALIZACE SPLAŠČOVÁ - VÝTLAK
- ČERNÉHO ZOBROZENÍ SPLAŠČOVÝCH VOD
- VĚŠKOVÉ VLN - 22 kV KABELY
- VĚŠKOVÉ VLN - 22 kV KABELY
- OCHRANNÉ PÁSMO VĚŠKOVÝCH VLN, TB
- TRAFOPŘEMĚNICE
- KABELY VĚŠKOVÝCH VLN, KANALIZACE
- OCHRANNÉ PÁSMO MĚK
- POUKAZOVACÍ TRATĚ
- PŮDNÍ FOND
- HWICKE BPEU
- NĚJAKÉ VÝŠKOVÉ OCHRANNÉ
- FLOCHY INVESTICE DO PŮDY
- HWICKE 03 M OD LEA

- OČIS
- REKREACNÍ MOKROVOD
- LOKALNÍ EKOCENTRUM PŘÍRODNÍ A ČLÁNKOVÉ PŘÍRODNÍ
- LOKALNÍ EKOCENTRUM HERBIVORNÍ
- PŘÍRODNÍ VÝVOJ
- MĚKOVÉ VÝVOJÉ ÚZEMÍ
- DĚLNÉ MĚKOVÉ KONTAKTY
- PŮDNÍ OCHRANĚ ÚZEMÍ
- VOJA
- OCHRANNÉ PÁSMO VODNÍCH ŽELEŽNIC - STUPNĚ 1
- OCHRANNÉ PÁSMO VODNÍCH ŽELEŽNIC - STUPNĚ 2A
- OCHRANNÉ PÁSMO VODNÍCH ŽELEŽNIC - STUPNĚ 2B

ÚVOD:

Obec Narysov má platný územní plán z roku 2001, ve znění po změnách č. 1, 2, 3 a 4. Vzhledem k aktuálním potřebám obce rozhodlo zastupitelstvo dne 18.05.2020 o pořízení nového Územního plánu Narysov (ÚP).

Zastupitelstvo zároveň rozhodlo o tom, že pořizovatelem ÚP bude příslušný úřad územního plánování, tzn. MěÚ Příbram, odbor Stavební úřad a územní plánování, oddělení územního plánování a určeným zastupitelem pro spolupráci s pořizovatelem bude starostka Vlasta Petýrková.

Řešeným územím ÚP je správní území obce Narysov, tzn. katastrální území Narysov.

Obsah zadání územního plánu (dle přílohy č. 6 k vyhlášce č. 500/2006 Sb., v platném znění):

- A Požadavky na základní koncepci rozvoje území obce
 - A. 1 Požadavky na urbanistickou koncepci
 - A. 1. 1 Požadavky vyplývající z PÚR
 - A. 1. 2 Požadavky vyplývající ze ZÚR
 - A. 1. 3 Požadavky vyplývající z ÚAP
 - A. 1. 4 Požadavky vyplývající z doplňujících průzkumů a rozborů
 - A. 1. 5 Požadavky vyplývající z veřejného projednání
 - A. 2 Požadavky na koncepci veřejné infrastruktury
 - A. 2. 1 Požadavky vyplývající z PÚR
 - A. 2. 2 Požadavky vyplývající ze ZÚR
 - A. 2. 3 Požadavky vyplývající z ÚAP
 - A. 2. 4 Požadavky vyplývající z doplňujících průzkumů a rozborů
 - A. 2. 5 Požadavky vyplývající z veřejného projednání
 - A. 3 Požadavky na koncepci uspořádání krajiny
 - A. 3. 1 Požadavky vyplývající z PÚR
 - A. 3. 2 Požadavky vyplývající ze ZÚR
 - A. 3. 3 Požadavky vyplývající z ÚAP
 - A. 3. 4 Požadavky vyplývající z doplňujících průzkumů a rozborů
 - A. 3. 5 Požadavky vyplývající z veřejného projednání
- B Požadavky na vymezení ploch koridorů a územních rezerv
- C Požadavky na prověření vymezení veřejně prospěšných staveb, veřejně prospěšných opatření a asanací
- D Požadavky na prověření vymezení ploch a koridorů, ve kterých bude rozhodování o změnách v území podmíněno vydáním regulačního plánu, zpracováním územní studie nebo uzavřením dohody o parcelaci
- E Případný požadavek na zpracování variant řešení
- F Požadavky na uspořádání obsahu návrhu územního plánu a na uspořádání obsahu jeho odůvodnění včetně měřítek výkresů a počtu vyhotovení
- G Požadavky na vyhodnocení předpokládaných vlivů územního plánu na udržitelný rozvoj území

A.1.1/ Požadavky na urbanistickou koncepci vyplývající z politiky územního rozvoje

Politika územního rozvoje ČR (PÚR) byla schválena Vládou České republiky dne 20. 7. 2009, usnesením č. 929, Aktualizace Politiky územního rozvoje ČR č. 1 byla schválena Vládou České republiky dne 15. 4. 2015 usnesením č. 276.

Řešené území (správní území obce Narysov) není dotčeno žádnou z rozvojových oblastí, rozvojových os ani specifických oblastí stanovených PÚR.

Pro ÚP vyplývá z PÚR povinnost respektovat zejména následující republikové priority územního plánování, týkající se urbanistické koncepce:

14/ Ve veřejném zájmu chránit a rozvíjet přírodní, civilizační a kulturní hodnoty území, včetně urbanistického, architektonického a archeologického dědictví. Zachovat ráz jedinečné urbanistické struktury území, struktury osídlení a jedinečné kulturní krajiny, které jsou výrazem identity území, jeho historie a tradice. Tato území mají značnou hodnotu, např. i jako turistické atraktivity. Jejich ochrana by měla být provázána s potřebami ekonomického a sociálního rozvoje v souladu s principy udržitelného rozvoje. V některých případech je nutná cílená ochrana míst zvláštního zájmu, v jiných případech je třeba chránit, respektive obnovit celé krajinné celky. Krajina je živým v čase proměnným celkem, který vyžaduje tvůrčí, avšak citlivý přístup k vyváženému všestrannému rozvoji tak, aby byly zachovány její stěžejní kulturní, přírodní a užitné hodnoty.

16/ Při stanovování způsobu využití území v územně plánovací dokumentaci dávat přednost komplexním řešením před uplatňováním jednostranných hledisek a požadavků, které ve svých důsledcích zhoršují stav i hodnoty území. Při řešení ochrany hodnot území je nezbytné zohledňovat také požadavky na zvyšování kvality života obyvatel a hospodářského rozvoje území. Vhodná řešení územního rozvoje je zapotřebí hledat ve spolupráci s obyvateli území i s jeho uživateli a v souladu s určením a charakterem oblastí, os, ploch a koridorů vymezených v PÚR ČR.

19/ Vytvářet předpoklady pro polyfunkční využívání opuštěných areálů a ploch (tzv. brownfields průmyslového, zemědělského, vojenského a jiného původu). Hospodárně využívat zastavěné území (podpora přestaveb revitalizací a sanací území) a zajistit ochranu nezastavěného území (zejména zemědělské a lesní půdy) a zachování veřejné zeleně, včetně minimalizace její fragmentace. Cílem je účelné využívání a uspořádání území úsporné v nárocích na veřejné rozpočty na dopravu a energie, které koordinací veřejných a soukromých zájmů na rozvoji území omezuje negativní důsledky suburbanizace pro udržitelný rozvoj území.

A.1.2/ Požadavky na urbanistickou koncepci vyplývající ze zásad územního rozvoje

Zásady územního rozvoje Středočeského kraje (ZÚR), v platném znění.

Řešené území (správní území obce Narysov) nezasahuje do žádné zpřesněné, nebo vymezené oblasti, nebo osy, a neleží v žádné vymezené specifické oblasti. Obec není zařazena mezi rozvojová centra osídlení.

Ze ZÚR vyplývá pro ÚP povinnost respektovat veřejně prospěšnou stavbu D 035 (koridor silnice I/18) a veřejně prospěšné opatření RK 257 (regionální biokoridor Mýto – Kosov).

A.1.3/ Požadavky na urbanistickou koncepci vyplývající z Územně analytických podkladů pro území ORP Příbram

Zohlednit rozbor udržitelného rozvoje:

a) SWOT analýza

S	Silné stránky (Strengths)	Sídlo v zázemí Příbrami (blízkost centra)
W	Slabé stránky (Weaknesses)	Nedostatky technické infrastruktury (není kanalizace) Hlavní osa obce je bez chodníku
O	Příležitosti (Opportunities)	Koncepční řešení veřejného prostoru
T	Hrozby (Threats)	

b) Hodnocení vyváženosti územních podmínek pro udržitelný rozvoj území

Z – územní podmínky pro příznivé životní prostředí – přírodní pilíř		
1	Horninové prostředí	-
2	Vodní režim	-
3	Hygiena životního prostředí	-
4	Ochrana přírody a krajiny	+
5	Zemědělský půdní fond a pozemky určené k plnění funkcí lesa	-
H – územní podmínky pro hospodářský rozvoj – hospodářský pilíř		
10	Hospodářské podmínky	+
6A	Veřejná dopravní infrastruktura (z ekonomického hlediska)	-
6B	Veřejná technická infrastruktura (z ekonomického hlediska)	-
8	Bydlení (z ekonomického hlediska)	-
9	Rekreace (z ekonomického hlediska)	-
S – územní podmínky pro soudržnost společenství obyvatel území - sociální pilíř		
6A	Veřejná dopravní infrastruktura (z hlediska soudržnosti)	-
6B	Veřejná technická infrastruktura (z hlediska soudržnosti)	-
7	Sociodemografické podmínky	+
8	Bydlení (z hlediska soudržnosti)	-
9	Rekreace (z hlediska soudržnosti)	-

Kategorie (pilíř)	Z	H	S	dobry stav	špatný stav	kartogram
Celkové hodnocení	-	-	-		Z, H, S	4

Sídlo má výrazně ulicový charakter. Chybí zde chodník po celé délce zastavěného území - jedná se o hlavní a jedinou páteř obce. Doporučuje se řešit koncepčně veřejný prostor v tomto koridoru. Z vybavenosti je zde restaurace, prodejna. Areál Kovovýroba na jihovýchodě obce. Rozvojové záměry pro bydlení poměrně velkého rozsahu jsou vymezeny podél východního okraje zastavěného území. V obci těsně za hranicí Příbrami je zájem o výstavbu opodstatněný. Nutným předpokladem je vybudování splaškové kanalizace a ČOV.

Pro tvorbu ÚP může být použit pasport obce, který je podkladem RURÚ ÚAP.

A.1.4/ Požadavky na urbanistickou koncepci vyplývající z doplňujících průzkumů a rozborů

V rámci doplňujících průzkumů a rozborů byly shromážděny základní informace o území, vyhodnoceny hodnoty a problémy řešeného území, včetně SWOT analýzy, a byly vymezeny aktuální záměry rozvoje obce k prověření návrhem ÚP.

ŘEŠENÉ ÚZEMÍ

Řešené území (správní území obce Narysov) leží ve správním obvodu ORP Příbram, v těsném kontaktu se správním územím města Příbram, od něhož se rozkládá jihozápadním směrem. Obec Narysov se rozkládá na západním svahu vrchu Vojna, podél silnice Příbram - Březnice. Obec vznikla na místě staré hornické osady, první písemná zpráva je z roku 1379.

Řešené území sestává jednak z poměrně souvisle zastavěného území vlastní obce Narysov, z odloučené části obce Na výfuku a jednak z volné krajiny, tvořící zbývající část správního území obce.

Historicky se dnešní zastavěné území obce organizovalo kolem návesního prostoru v severní části dnešní zástavby. Tímto návesním prostorem procházel významný tah Příbram - Březnice. Směrem jižním byl tento tah lemován pouze roztroušenou zástavbou, přičemž těžiště zastavěného území bylo výrazně ve víceméně koncentricky uspořádaném historickém jádru obce rozloženém kolem návsí. Tato struktura zástavby se postupně s rozvojem obce směrem jižním proměnila v podstatě typickou ulicovku, kdy původní návesní prostor byl potlačen. Následně bylo zastavěné území doplněno poměrně rozlehlým areálem zemědělského družstva na jihovýchodě. Zcela samostatně se rozvíjela odloučená část obce Na výfuku. Ta se rozvíjela podél cesty kolmé na hlavní tah Příbram - Březnice. Struktura zástavby této části obce se v posledním století prakticky nezměnila.

Zastavěné území obce je tvořeno především zástavbou obytnou - ta je tvořena téměř výhradně z rodinných domů. V zastavěném území se nacházejí roztroušené drobnější provozovny místního obchodu, služeb, případně i výroby nerušící. Zastavěné území obce je dále doplněno na jihovýchodě poměrně rozlehlým areálem zemědělského hospodaření. Dále směrem jihovýchodním se v odloučené poloze ve vztahu k obci nacházejí dvě sportoviště (fotbalová hřiště, z nichž to blíže obci je v současné době v nevyhovujícím stavu a nevyužíváno).

Stavebně-technický stav jednotlivých objektů v obci odpovídá běžnému standardu.

Ve správním území obce nejsou žádné zapsané nemovité památky.

Správní území obce se rozkládá ve vyšší části příbramské pahorkatiny na rozhraní Brd a středočeské pahorkatiny. Z návršních poloh se v jihovýchodním směru otevírá pohled přes nižší části pahorkatiny až na Šumavu. Nejvýraznější pohledovou dominantou je pohled na masiv Brd a do údolí Litavky. Krajina řešeného území má vysokou estetickou a přírodní hodnotu a představuje proto potenciál pro rekreační využití, které je posilováno cyklotrasou Praha - Vídeň, která obcí prochází.

HODNOTY

1/ blízkost Příbrami

Správní území obce Narysov leží v přirozeném spádovém území města Příbram, v těsném kontaktu s jeho jižní, resp. jihozápadní hranicí. Město Příbram představuje pro obyvatele správního území obce jak nabídku pracovních příležitostí, tak i poměrně širokou nabídku vybavenosti, včetně kulturních aktivit, obchodu a služeb. Zároveň blízkost města Příbram může potenciálně generovat větší zájem o trvalé bydlení ve správním území obce. Blízkost Příbrami rovněž představuje jistý potenciál z hlediska zájmu o zastavitelné plochy v obci.

2/ kvalitní přírodní prostředí

Správní území obce se rozkládá v poměrně zachované, atraktivní a rozmanité krajině. Krajina se vyznačuje poměrně kvalitním a pestrým přírodním prostředím. Výhledově lze předpokládat, že atraktivita území bude z hlediska trvalého i přechodného bydlení a krátkodobé i dlouhodobé rekreace vzrůstat.

3/ dobrá dopravní dostupnost

Obec má dobré dopravní napojení jak na spádové centrum Příbram, tak i na další významná sídla Rožmitál pod Třemšínem a Březnici.

PROBLÉMY

1/ nedostatečná veřejná infrastruktura

Obec nemá splaškovou kanalizaci a čistírnu odpadních vod; s potenciální masivní novou výstavbou rodinných domů je spojena hrozba nedostatečné, neodpovídající občanské vybavenosti v obci. Zlepšení vyžaduje rovněž hlavní veřejné prostranství, související s průjezdní severojižní komunikací.

2/ živelná nová výstavba

Existuje hrozba potenciálního nekoordinovaného rozvoje obce v poměrně rozsáhlých nových rozvojových, zastavitelných plochách.

SWOT ANALÝZA

1/ silné stránky

- těsná vazba na město Příbram (dostupná vybavenost, nabídka pracovních příležitostí, potenciál růstu);
- kvalitní životní prostředí – jak ve správním území obce, tak v širším území;
- atraktivita prostředí jak z hlediska trvalého, tak přechodného bydlení;

2/ slabé stránky

- neexistence splaškové kanalizace (likvidace odpadních vod)
- hlavním veřejným prostranstvím je průjezdní komunikace Příbram - Březnice

3/ šance / příležitosti

- poskytnutí kvalitní nabídky nových ploch pro bydlení;
- péče o kvalitní krajinné prostředí.

4/ hrozby

- degradace charakteru obce a krajinného rázu nevhodnou zástavbou

ZÁMĚRY

Nový ÚP prověří potenciální zastavitelné plochy / rozvojové lokality – jedná se vesměs o plochy / lokality ze stávajícího územního plánu obce (graficky znázorněno v příloze č. 1 – výkres limitů / rozvojový potenciál / záměry):

- 1 – 11 bydlení (v rodinných domech)
- 12 výroba nerušící, obchod, služby (pracovní příležitosti)
- 13, 14 sport a rekreace

Územní plán dále prověří rozvoj veřejné infrastruktury, zejména dopravní a technické infrastruktury, spojené s novými zastavitelnými plochami.

Ze ZÚR vyplývá pro ÚP povinnost respektovat veřejně prospěšnou stavbu D 035 (koridor silnice I/18) a veřejně prospěšné opatření RK 257 (regionální biokoridor Mýto – Kosov).

A.1.5/ Požadavky na urbanistickou koncepci vyplývající z veřejného projednání

Civilní obrana

Bude zpracován návrh ploch (i víceúčelových) odpovídající potřebám obce, které vyplývají z požadavků civilní ochrany uvedených § 20 vyhlášky č. 380 /2002 Sb.

V technické infrastruktuře při řešení zásobování vodou bude navrženo i zásobování vodou k hasebním účelům, a to v souladu s příslušnými technickými a právními předpisy. V lokalitách, které nebudou pokryty požární vodou ze stávajících odběrných míst, ani z požárních vodovodů, vytvořit podmínky pro výstavbu a údržbu jiných zdrojů požární vody (požární nádrže, studny, odběrná místa z vodních ploch atd.).

Plochy pro umístění nových komunikací včetně úprav komunikací stávajících by měly odpovídat požadavkům na zajištění příjezdu a přístupu techniky složek integrovaného záchranného systému včetně těžké techniky jednotek požární ochrany, a to i v návaznosti na nástupní plochy u objektů, kde jsou technickými a právními předpisy požadovány. Případný zásah požárních jednotek musí být proveditelný mimo ochranná pásma nadzemních energetických vedení. S tímto souvisí i řešení odstavných a parkovacích ploch v nových rozvojových plochách, zejména u bytové výstavby.

K vytvoření podmínek pro správnou činnost integrovaného záchranného systému je nutné zejména v oblasti funkčnosti systému ochrany obyvatelstva vytvořit podmínky pro varování a informování občanů. Dále se věnovat rozvoji a ochraně kritické infrastruktury, která je nezbytnou součástí potřeb pro udržitelný rozvoj posuzovaného území. Nedílnou součástí musí být zohlednění dopadu nově připravovaných řešení na funkční systém ochrany obyvatelstva hendikepovaných a zdravotně postižených občanů a na rozvoj systému ochrany obyvatelstva v turistických a rekreačních oblastech.

Při řešení zastavitelných ploch bude zohledněn další vývoj jak nových staveb, tak bývalých výrobních a skladovacích areálů především z pohledu bezpečnosti obyvatelstva (nebezpečí vzniku požárů, mimořádných událostí s únikem nebezpečných látek atd.).

Geologická stavba

Na území obce Narysov se vyskytují limity v podobě poddolovaných území – viz https://mapy.geology.cz/udaje_o_uzemi/. Všechny tyto limity musejí být v dokumentaci zakresleny a v textu uvedeny včetně informace o povinnosti zpracování báňského posudku a postupu podle ČSN 73 00 39 „Navrhování objektů na poddolovaném území“ u staveb v poddolovaných plochách.

Veřejné zdraví

V ÚP bude řešeno následující:

- vliv hluku z pozemní komunikace /frekventovaná silnice III. třídy/ na navržené plochy pro bydlení,
- vliv hluku ze stávajících případně navržených trafostanic na navržené bydlení, či vzhledem k jejich umístění i na stávající obytnou zástavbu,
- řešit vliv hluku ze stávající plochy VZ na navržené bydlení,
- vliv hluku z navržených lokalit pro sport a rekreace /v případě navržených stacionárních zdrojů hluku / na stávající a navrženou obytnou zástavbu.

A.2.1/ Požadavky na koncepci veřejné infrastruktury vyplývající z PÚR

Z PÚR nevyplývají pro koncepci veřejné infrastruktury žádné zvláštní požadavky.

Pro řešení území vyplývá z PÚR povinnost respektovat zejména následující republikové priority územního plánování, týkající se dopravní a technické infrastruktury:

22/ Vytvářet podmínky pro rozvoj a využití předpokladů území pro různé formy cestovního ruchu (např. cykloturistika, agroturistika, poznávací turistika), při zachování a rozvoji hodnot území. Podporovat propojení míst, atraktivních z hlediska cestovního ruchu, turistickými cestami, které umožňují celoroční využití pro různé formy turistiky (např. pěší, cyklo, lyžařská, hipo).

23/ Podle místních podmínek vytvářet předpoklady pro lepší dostupnost území a zkvalitnění dopravní a technické infrastruktury s ohledem na prostupnost krajiny. Při umísťování dopravní a technické infrastruktury zachovat prostupnost krajiny a minimalizovat rozsah fragmentace krajiny; je-li to z těchto hledisek účelné, umísťovat tato zařízení souběžně.

24/ Možnosti nové výstavby posuzovat vždy s ohledem na to, jaké vyvolá nároky na změny veřejné dopravní infrastruktury a veřejné dopravy. Vytvářet podmínky pro zvyšování bezpečnosti a plynulosti dopravy, ochrany a bezpečnosti obyvatelstva a zlepšování jeho ochrany před hlukem a emisemi, s ohledem na to vytvářet v území podmínky pro environmentálně šetrné formy dopravy (např. železniční, cyklistickou).

30/ Úroveň technické infrastruktury, zejména dodávku vody a zpracování odpadních vod je nutno koncipovat tak, aby splňovala požadavky na vysokou kvalitu života v současnosti i v budoucnosti.

A.2.2/ Požadavky na koncepci veřejné infrastruktury vyplývající ze ZÚR

Ze ZÚR nevyplývají pro koncepci veřejné infrastruktury žádné zvláštní požadavky.

Ze ZÚR vyplývá pro ÚP povinnost respektovat veřejně prospěšnou stavbu D 035 (koridor silnice I/18).

A.2.3/ Požadavky na koncepci veřejné infrastruktury vyplývající z ÚAP

ÚAP neuplatňují žádné specifické problémy k řešení v rámci ÚP, s výjimkou řešení odkanalizování obce.

A.2.4/ Požadavky na koncepci veřejné infrastruktury vyplývající z doplňujících průzkumů a rozborů

Dopravní infrastruktura

- ÚP zpracuje koridor silnice I/18.
- ÚP nebude zásadně měnit stávající koncepci dopravy.
- Nově navržené zastavitelné plochy budou navazovat na stávající a prodloužené místní komunikace.
- Veškeré nové místní komunikace musí být řešeny v souladu s platnými technickými normami, při návrhu je třeba minimalizovat počet vjezdů a křižovatek se silniční sítí.

Technická infrastruktura

- ÚP navrhne likvidaci splaškových vod
- Dešťové vody je třeba pro zachování odtokových poměrů v maximální možné míře zdržovat na pozemku a uvádět do vsaku.
- Zásobování elektrickou energií – bude vyhodnoceno zásobování el. energií a s ohledem na návrh zastavitelných ploch navržena plocha pro případné umístění nových trafostanic.
- Zásobování plynem – obec neuvažuje o plynofikaci.
- Zásobování teplem – obec nemá centrální tepelný zdroj, ani neuvažuje o jeho zřízení.
- Nakládání s odpady – nebudou navrhovány plochy pro nové skládky komunálního odpadu. Bude respektován stávající systém nakládání s odpady, tj. svozem na určenou lokalitu mimo řešené území.
- Pro nové zastavitelné plochy, které budou vyžadovat vybudování dopravní nebo technické infrastruktury, budou vyznačeny koridory dopravní a technické infrastruktury od bodů napojení inženýrské sítě po vyznačení připojovacího místa dané zastavitelné plochy.

Občanské vybavení

- Koncepce občanského vybavení se nemění. Budou respektovány stávající plochy občanského vybavení.

Veřejná prostranství

- Stávající veřejná prostranství budou respektována.
- ÚP vytvoří předpoklady pro založení nových kvalitních veřejných prostranství v rámci nových zastavitelných ploch.

A.2.5/ Požadavky na koncepci veřejné infrastruktury vyplývající z veřejného projednání

Doprava

V grafické části (v koordinačním výkresu) požadujeme uvést čísla silnic II. a III. třídy a vyznačit jejich OP v souladu s § 30 zákona o pozemních komunikacích, která limitují využití ploch. Pro určení ochranného

silničního pásma není rozhodujícím vymezené zastavěné území podle stavebního zákona, ale řídí se výše citovaným paragrafem zákona o pozemních komunikacích.

Požadujeme prověřit proveditelnost ÚP zejména ve vztahu k vyhl. č. 501/2006 Sb. (zejména § 9, § 20 - § 24) i v návaznosti na závazné ČSN dle příslušných ustanovení vyhl. č. 104/1997 Sb., tak, aby v dalších povolovacích řízeních byly dodrženy platné právní předpisy a normové hodnoty platných ČSN, EN a ZPK, vč. prováděcí vyhl. č. 104/1997 Sb.

V OP pozemních komunikací nenavrhovat žádné, ani dočasné stavby, vyjma staveb dopravního charakteru (chodníky), popř. staveb, souvisejících s pozemními komunikacemi.

Doporučujeme vymezení zastavitelných ploch pro bydlení situovaných u silnic nebo u budoucích silnic navrhnout tak, aby byly splněny limitní hladiny hluku z dopravy ve vnitřních chráněných prostorách staveb a ve venkovním chráněném prostoru staveb dle nařízení vlády č. 272/2011 Sb., o ochraně zdraví před nepříznivými účinky hluku a vibrací a zákona č. 258/2000 Sb., o ochraně veřejného zdraví.

Upozorňuje, že v případě prokázání nutnosti zajistit protihlukovou ochranu území navržených pro bytovou zástavbu, nebudou na náklady majetkového správce prováděna žádná protihluková opatření. Veškerá nová obytná zástavba musí být řešena tak, aby byly splněny hlukové hygienické standardy. Pokud budou nutná protihluková opatření (např. protihlukové stěny, valy), musí být realizována na náklady stavebníků obytných objektů.

A.3.1/ Požadavky na koncepci uspořádání krajiny vyplývající z PÚR

Pro řešené území vyplývá z PÚR povinnost respektovat zejména následující republikové priority územního plánování, týkající se krajiny:

14/ Bránit upadání venkovské krajiny jako důsledku nedostatku lidských zásahů.

19/ Hospodárně využívat zastavěné území (podpora přestaveb revitalizací a sanací území) a zajistit ochranu nezastavěného území (zejména zemědělské a lesní půdy) a zachování veřejné zeleně, včetně minimalizace její fragmentace.

20/ Rozvojové záměry, které mohou významně ovlivnit charakter krajiny, umísťovat do co nejméně konfliktních lokalit a následně podporovat potřebná kompenzační opatření. S ohledem na to při územně plánovací činnosti, pokud je to možné a odůvodněné, respektovat veřejné zájmy např. ochrany biologické rozmanitosti a kvality životního prostředí, zejména formou důsledné ochrany zvláště chráněných území, lokalit soustavy Natura 2000, mokřadů, ochranných pásem vodních zdrojů, chráněné oblasti přirozené akumulace vod a nerostného bohatství, ochrany zemědělského a lesního půdního fondu. Vytvářet územní podmínky pro implementaci a respektování územních systémů ekologické stability a zvyšování a udržování ekologické stability a k zajištění ekologických funkcí krajiny i v ostatní volné krajině a pro ochranu krajinných prvků přírodního charakteru v zastavěných územích, zvyšování a udržování rozmanitosti venkovské krajiny. V rámci územně plánovací činnosti vytvářet podmínky pro ochranu krajinného rázu s ohledem na cílové charakteristiky a typy krajiny a vytvářet podmínky pro využití přírodních zdrojů.

A.3.2/ Požadavky na koncepci uspořádání krajiny vyplývající ze ZÚR

ÚP zapracuje veřejně prospěšné opatření RK 257 (regionální biokoridor Mýto – Kosov).

A.3.3/ Požadavky na koncepci uspořádání krajiny vyplývající z ÚAP

Žádné zvláštní úkoly pro řešení problémů ÚAP nestanovují.

A.3.4/ Požadavky na koncepci uspořádání krajiny vyplývající z doplňujících průzkumů a rozborů

- Pro požadovaný rozvoj obce budou navrženy zejména plochy uvnitř zastavěného území nebo na ně přímo navazující tak, aby si sídla zachovala uzavřený tvar. Zábor ZPF bude zdůvodněn.
- Zábor PUPFL se nepředpokládá. V případě záboru PUPFL budou údaje o lesích zpracovány v souladu s požadavky zákona č. 289/1995 Sb., o lesích a o změně a doplnění některých zákonů (lesní zákon), ve znění pozdějších předpisů. Zábor PUPFL bude zdůvodněn.
- Volná krajina bude zachována, nebudou zde vytvářena nová sídla, sídelní lokality a samoty ani lokality rekreační zástavby.

A.3.5/ Požadavky na koncepci uspořádání krajiny vyplývající z veřejného projednání

Ochrana lesa:

Do grafiky (koordináční výkres) 50m pásmo od okraje lesa.

Ochrana krajiny:

Bude zajištěna návaznost skladebných částí ÚSES, a to jak jednotlivých úrovní vzájemně (lokální, regionální, neregionální), tak na již schválený ÚSES v územních plánech sousedních obcí. Změny v ÚSES či nově vymezované plochy pro ÚSES by měly být řešeny dle Metodiky vymezování územních systémů ekologické stability, MŽP, březen 2017.

Do textové části ÚP budou (v souladu s Metodickou pomůckou pro vyjasnění kompetencí v problematice ÚSES, Věstník MŽP srpen 2012) uvedeny následující závazné regulativy pro využití ploch zahrnutých do ÚSES:

- přípustné využití – opatření ve prospěch zvýšení funkčnosti ÚSES (revitalizace, renaturace, výsadby autochtonních druhů, probírky, samovolná sukcese, zatravnění apod.),
- podmíněně přípustné využití – opatření k hospodaření na daných plochách – zemědělství, lesnictví apod., která nepovedou ke snížení stabilizační funkce ÚSES, zneprůchodnění či přerušování kontinuity ÚSES,
- nepřípustné využití – v biocentrech umístování nových staveb včetně staveb sloužících pro výrobu energie, neprůchodného oplocení či ohrazení; v biokoridorech umístování nových staveb kromě staveb dopravní a technické infrastruktury, které ale musí být vždy zprůchodněny, neprůchodného oplocení či ohrazení.

Z hlediska zvláště chráněných druhů rostlin a živočichů bude u plochy č. 2 (viz výkres záměrů) prověřen výskyt zvláště chráněných druhů ve smyslu § 67 zákona a to již ve fázi pořizování ÚP (návrhu). Výsledek posouzení bude zohledněn. Zvláště chráněné druhy rostlin a živočichů jsou v této ploše evidovány v nálezové databázi AOPK.

Z hlediska ÚSES budou pro část plochy č. 2 (viz výkres záměrů) stanoveny regulativy, které zajistí funkčnost RK 257 Mýto – Kosov.

B/ Požadavky na vymezení ploch koridorů a územních rezerv

V PÚR, ZÚR ani ÚAP není v řešeném území vymezení ploch ani koridorů územních rezerv požadováno.

V návrhu ÚP bude potřeba vymezení ploch a koridorů územních rezerv projektantem zvážena. Ve fázi návrhu zadání ÚP však nejsou konkrétní požadavky na toto vymezení známy.

C/ Požadavky na prověření vymezení veřejně prospěšných staveb, veřejně prospěšných opatření a asanací

Ze ZÚR vyplývá pro ÚP povinnost respektovat veřejně prospěšnou stavbu D 035 (koridor silnice I/18) a veřejně prospěšné opatření RK 257 (regionální biokoridor Mýto – Kosov).

Veškeré prvky ÚSES budou vymezeny jako veřejně prospěšná opatření.

Projektantem bude ve fázi návrhu ÚP posouzena potřeba vymezení ploch a koridorů veřejně prospěšných staveb pro nezbytný rozvoj dopravní a technické infrastruktury. Pro liniové stavby technické infrastruktury bude stanovena možnost omezení vlastnického práva věcným břemenem, pro ostatní stavby možnost vyvlastnění. Pro uvedené stavby nebude využita možnost předkupního práva.

Pro vymezení prvků ÚSES nebude využita možnost vyvlastnění. V případě dalších případných veřejně prospěšných opatření, tj. pro zvyšování retenčních schopností území, ochranu před povodněmi a jinými přírodními katastrofami a pro ochranu archeologického dědictví, bude využití možnosti vyvlastnění individuálně posouzeno a bude navrhováno pouze v nejnútnejším rozsahu.

Návrh územního plánu ověří potřebu asanací v území. Předběžně tato potřeba není předpokládána.

D/ Požadavky na prověření vymezení ploch a koridorů, ve kterých bude rozhodování o změnách v území podmíněno vydáním regulačního plánu, zpracováním územní studie nebo uzavřením dohody o parcelaci

Územním plánem může být u odůvodněných zastavitelných ploch stanovena podmínka dalšího prověření využití území pořízením regulačního plánu, územní studie, a / nebo uzavřením dohody o parcelaci.

E/ Případný požadavek na zpracování variant řešení

Návrh ÚP nebude obsahovat varianty řešení.

F/ Požadavky na uspořádání obsahu návrhu územního plánu a na uspořádání obsahu jeho odůvodnění včetně měřítek výkresů a počtu vyhotovení

Územní plán (včetně Odůvodnění) bude zpracován v souladu se schváleným zadáním a přílohou č. 7 vyhlášky č. 500/2006 Sb., o územně analytických podkladech a územně plánovací dokumentaci a způsobu evidence územně plánovací činnosti, v platném znění.

ÚP bude zpracován digitálně na podkladě katastrální mapy.

ÚP bude zpracován jako územní plán s prvky regulačního plánu.

Grafická část ÚP bude obsahovat:

- výkres základního členění území
- hlavní výkres
- výkres veřejně prospěšných staveb
- dle potřeby další výkresy

Grafická část odůvodnění ÚP bude obsahovat:

- koordinační výkres
- výkres širších vztahů
- výkres předpokládaných záborů ZPF, PUPFL
- dle potřeby další výkresy

Návrh ÚP (vč. odůvodnění) bude pořizovateli předán ke společnému jednání (§ 50 stavebního zákona) ve 2 vyhotoveních + v el. podobě (pdf).

Bude-li to potřeba (vyplynou-li ze společného jednání požadavky na úpravu), potom návrh ÚP (vč. odůvodnění) bude pořizovateli předán k veřejnému projednání (§ 52 stavebního zákona) ve 2 vyhotoveních + v el. podobě (pdf).

Vydaný ÚP bude pořizovateli předán ve 4 vyhotoveních + v el. podobě (pdf, doc, strojově čitelný formát).

G/ Požadavky na vyhodnocení předpokládaných vlivů územního plánu na udržitelný rozvoj území

Krajský úřad Stč. kraje, odbor životního prostředí a zemědělství ve svém stanovisku k návrhu zadání ÚP vyloučil v souladu s § 45i zákona č. 114/1992 Sb. významný vliv předložené koncepce na příznivý stav předmětu ochrany nebo celistvost EVL nebo PO.

Krajský úřad Stč. kraje, odbor životního prostředí a zemědělství ve svém stanovisku k návrhu zadání ÚP nepožaduje zpracovat vyhodnocení vlivů ÚP na životní prostředí (SEA). ÚP tedy nebude vyhodnocen z hlediska vlivů na udržitelný rozvoj území (§ 47 odst. 3 stavebního zákona).

Přílohy

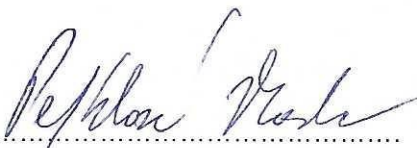
1/ Výkres limitů využití území, Rozvojový potenciál / Výkres záměrů (součást doplňujících průzkumů a rozborů, zpracoval Ing. arch. Ivan Plicka, IVAN PLICKA STUDIO s.r.o. 08/2020).

Zastupitelstvo obce Narysov

svým usnesením č. 10/03 ze dne 13. 9. 2021

I. bere na vědomí
výsledek projednání návrhu zadání Územního plánu Narysov,

II. schvaluje
v souladu s § 47 odst. 5 zákona č. 183/2006 Sb., o územním plánování a stavebním řádu (stavební zákon), v platném znění, zadání Územního plánu Narysov v předložené podobě.


.....
podpis starosty



.....
razítko

ÚZEMNÍ PLÁN NARYSOV

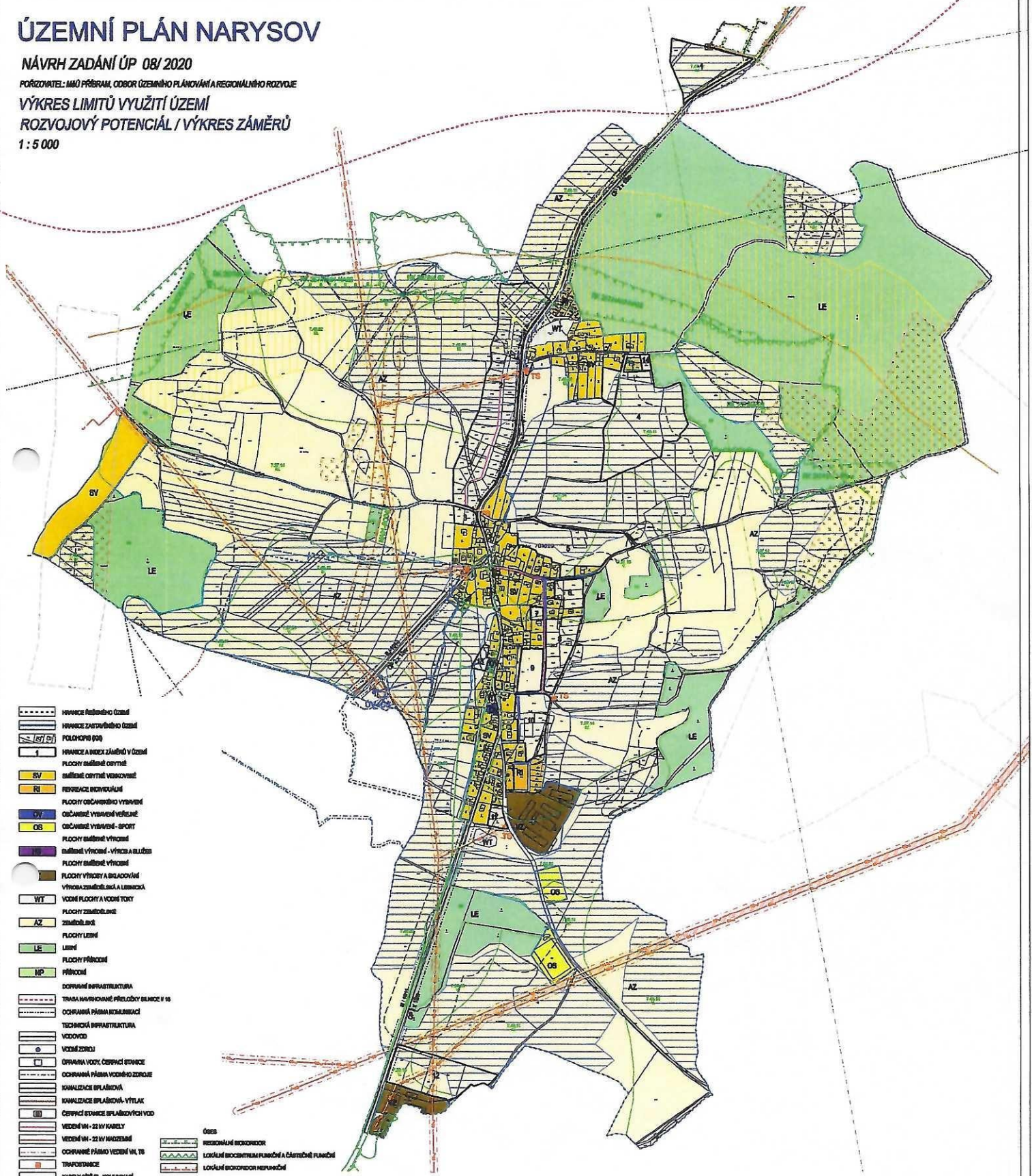
NÁVRH ZADÁNÍ ÚP 08/ 2020

POŘIZOVATEL: MÚO PŘÍBRAM, ODBOR ÚZEMNÍHO PLÁNOVÁNÍ A REGIONÁLNÍHO ROZVOJE

VÝKRES LIMITŮ VYUŽITÍ ÚZEMÍ

ROZVOJOVÝ POTENCIÁL / VÝKRES ZÁMĚRŮ

1 : 5 000



- | | | | |
|--|--------------------------------------|--|---|
| | HRAZICE REKREACNÍHO ÚZEMÍ | | OSIS |
| | HRAZICE ZASTAVĚNÉHO ÚZEMÍ | | REGIONÁLNÍ BIKORIDOR |
| | POLOHOVÉ POŘ. (P) | | LOKÁLNÍ BIKORIDOR PRAVÉHO A ČERNÉHO PRAVÉHO |
| | HRAZICE A BARRIÉRY ZÁMĚRŮ V ÚZEMÍ | | LOKÁLNÍ BIKORIDOR NEPRÁVÉHO |
| | PLOCHY smluvně ohraničené | | PŘÍRODNÍ KRAJINA |
| | smluvně ohraničené venkovské | | MEDIÁLNÍ VÝZNAŠNÉ ÚZEMÍ |
| | HRAZICE individuálních | | DÁLKOVÉ MOTAŽNÍ KORIDORY |
| | PLOCHY občanského vybavení | | PODOBNOVÉ ÚZEMÍ |
| | občanské vybavení veřejné | | VODA |
| | občanské vybavení - sport | | ochranné pásmo vodních zdrojů - stupně 1 |
| | PLOCHY smluvně vnitřní | | ochranné pásmo vodních zdrojů - stupně 2a |
| | smluvně vnitřní - výhled a blůžba | | ochranné pásmo vodních zdrojů - stupně 2b |
| | PLOCHY smluvně vnitřní | | |
| | PLOCHY výhledu a blokování | | |
| | výhledu zastavěných a lehkých | | |
| | VOZNÍ PLOCHY A VOZNÍ TORI | | |
| | PLOCHY zemědělské | | |
| | zemědělské | | |
| | PLOCHY lesní | | |
| | lesní | | |
| | PLOCHY přírodní | | |
| | přírodní | | |
| | PŘÍRODNÍ | | |
| | OPRAVNÁ INFRASTRUKTURA | | |
| | TRASA NAVRHOVANÉ PŘELOŽKY BUNCE V 16 | | |
| | OPRAVNÁ PÁSMO KOLAŘSKÉ | | |
| | TECHNICKÁ INFRASTRUKTURA | | |
| | VOZOVOD | | |
| | VOZNÍ ŽELEZNIČNÍ | | |
| | OPRAVNÁ VODY, ČERPNÉ STAVBY | | |
| | OPRAVNÁ PÁSMO VODNÍCH ŽELEZNIČNÍCH | | |
| | KANALIZACE SPLAŠKOVÁ | | |
| | KANALIZACE SPLAŠKOVÁ - VÝTLAK | | |
| | ČERPNÉ STAVBY SPLAŠKOVÝCH VOD | | |
| | VEDEBNÍ M - 22 KV KABELY | | |
| | VEDEBNÍ M - 22 KV KABELY | | |
| | OPRAVNÉ PÁSMO VEDEBNÍ M, TR | | |
| | TRAFOPRÁVCE | | |
| | KABELY STŘEŠNÍ, KOLAŘSKÉ | | |
| | OPRAVNÉ PÁSMO STK | | |
| | RAKOVNĚLÉHO TRASY | | |
| | PŮDNÍ PŮDA | | |
| | HRAZICE BRU | | |
| | KÓD BRU / TRASA OPRAVNÝ | | |
| | PLOCHY investic do půdy | | |
| | HRAZICE BR M OD LESA | | |