

Obecní úřad Narysov  
Narysov čp.76  
261 01 Příbram

18.5.2022

**Věc: Žádost o poskytnutí informace podle zákona č. 106/1999 Sb., žádost o předložení návrhu změny územního plánu obce Narysov**

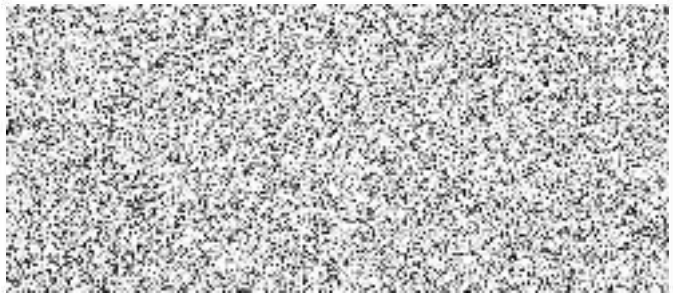
**Žadatel:**

V souladu se zákonem č. 106/1999 Sb., o svobodném přístupu k informacím, ve znění pozdějších předpisů, se na Vás obracím se žádostí o poskytnutí informace:

1. z jakého důvodu byla uzavřena smlouva o zřízení služebnosti stezky a cesty ze dne 7.6.2021, č.j. V-5668/2021-21-2 mezi obcí Narysov jako povinným ze služebnosti a oprávněnými ze služebnosti [redacted] kterou byla zřízena služebnost spočívající v právu služebnosti stezky a cesty přes celý pozemek par.č. 266/15 v k.ú. Narysov, který je ve vlastnictví obce Narysov ve prospěch vlastníků pozemků 217/1, 217/4, 217/5 a 266/3 v k.ú. Narysov [redacted] a všech následných vlastníků těchto pozemků .
2. zda bylo a na jakém zasedání zastupitelstva obce Narysov bylo uzavření smlouvy o budoucí smlouvě o zřízení služebnosti stezky a cesty ze dne 6.7.2020 mezi obcí Narysov a [redacted] schváleno a podpisem této smlouvy byla pověřena starostka obce, tak jak je tento způsob uzavírání smluv o zřízení služebnosti prováděn v při uzavírání ostatních smluv o SB o zřízení služebnosti mezi obcí Narysov a třetími osobami.
3. zda bylo a na jakém zasedání zastupitelstva obce Narysov bylo uzavření smlouvy o zřízení služebnosti stezky a cesty ze dne 7.6.2021, č.j. V-5668/2021-21-2 mezi obcí Narysov a [redacted] schváleno a podpisem této smlouvy byla pověřena starostka obce, tak jak je tento způsob uzavírání smluv o zřízení služebnosti prováděn v při uzavírání ostatních smluv o zřízení služebnosti mezi obcí Narysov a třetími osobami.
4. z jakého důvodu byla smlouvou o zřízení služebnosti stezky a cesty ze dne 7.6.2021, č.j. V-5668/2021-21-2 zřízena služebnost práva stezky a cesty ve prospěch [redacted] bezúplatně, když veškeré ostatní smlouvy o zřízení služebnosti stezky a cesty jsou uzavírány obcí Narysov za úplatu.

5. jakým způsobem je zajištěn přístup a příjezd obcí Narysov přes poz.par.č. 266/15 v k.ú. Narysov na pozemky par.č. 266/4 a par.č. 268/16 v k.ú. Narysov ve spoluvlastnictví [redacted] z veřejné místní komunikace ve vlastnictví obce Narysov při zřízení služebnosti práva stezky a cesty přes celý poz.par.č. 266/15 v k.ú. Narysov pouze ve prospěch pozemků 217/1, 217/4, 217/5 a 266/3 v k.ú. Narysov, [redacted] a všech následných vlastníků těchto pozemků, když poz.par.č. 266/15 v k.ú. Narysov byl veřejně přístupný a užíván spoluvlastníky sousedních nemovitostí jako přístupová a příjezdová cesta na pozemky v jejich spoluvlastnictví od nepaměti.
6. jakým způsobem je zajištěn obcí Narysov přístup a příjezd přes poz.par.č. 266/15 v k.ú. Narysov z veřejné místní komunikace ve vlastnictví obce Narysov k poz.par.č. 266/12 v k.ú. Narysov v [redacted] když poz.par.č. 266/15 v k.ú. Narysov byl veřejně přístupný a užíván spoluvlastníky sousedních nemovitostí jako přístupová a příjezdová cesta na pozemky v jejich spoluvlastnictví od nepaměti.
7. žádám o zaslání fotokopie aktuálního pasportu místních a účelových komunikací obce Narysov spolu s aktuálním zákresem komunikace na poz.par.č. 266/15 v k.ú. Narysov.

Náklady spojené s pořízením těchto listin a jejich zaslání na adresu mnou určenou pro doručení obratem na výzvu obce uhradím.





Narysov 13. června 2022

Váš dopis č.j.:  
Ze dne: 19. 5. 2022  
Spisová zn. č.:  
Naše č.j.: NA 2022/206

Vyřizuje: místostarosta

**Věc: Odpověď na Žádost o poskytnutí informace dle zák.106/199 sb.**

Na základě Vámi podané žádosti o informaci odpovídáme:

1. Z jakého důvodu byla uzavřena Smlouva o zřízení služebnosti stezky a cesty č.j. V 5668/2021-21-2 ze dne 7.6.2021 mezi obcí [redacted]  
[redacted]
  - na základě podané žádosti [redacted]
  - Smlouva o zřízení služebnosti stezky a cesty je v pravomoci starostky, jakožto orgánu přenesené působnosti státu a tedy nepodléhá schválení zastupitelstva obce
2. Zda a na jakém zasedání bylo uzavření Smlouvy o smlouvě budoucí o zřízení služebnosti stezky a cesty č.j. V 5668/2021-21-2 ze dne 7.6.2021 mezi obcí a [redacted] schváleno a podpisem této smlouvy byla pověřena paní starostka
  - Smlouva o smlouvě budoucí je v pravomoci starostky, jakožto orgánu přenesené působnosti státu a tedy nepodléhá schválení zastupitelstva obce
3. Zda a na jakém zasedání bylo uzavření Smlouvy o zřízení služebnosti stezky a cesty č.j. V 5668/2021-21-2 ze dne 7.6.2021 mezi obcí [redacted] schváleno a podpisem této smlouvy byla pověřena paní starostka



- Smlouva o zřízení služebnosti stezky a cesty je v pravomoci starostky, jakožto orgánu přenesené působnosti státu a tedy nepodléhá schválení zastupitelstva obce
4. Z jakého důvodu byla Smlouva o zřízení služebnosti stezky a cesty č.j. V 5668/2021-21-2 ze dne 7.6.2021 mezi obcí a [REDAKCE] uzavřena bezúplatně
- Vzhledem k závazku vybudování budoucí komunikace k připojení sjezdů z pozemků parcelní čísla 21/1, 217/4, 217/5 a 266/3, všechny v k.ú. Narysov, na jejich náklady a následném převedení do majetku obce
5. Jakým způsobem je zajištěn přístup a příjezd obcí Narysov přes pozemek parcelní číslo 26/5/15 v k.ú. Narysov na pozemky parcelní číslo 266/4 a parcelní číslo 268/16 v k.ú. Narysov ve spoluvlastnictví [REDAKCE] z veřejné místní komunikace ve vlastnictví obce Narysov při zřízení služebnosti práva stezky a cesty pouze ve prospěch pozemků parcelní čísla 21/1, 217/4, 217/5 a 266/3 v k.ú. Narysov [REDAKCE] a všech následných vlastníků těchto pozemků, když pozemek parcelní číslo 266/15 v k.ú. Narysov byl veřejně přístupný a užíván spoluvlastníky sousedních nemovitostí jako přístupová a příjezdová cesta na pozemky v jejich spolu vlastnictví od nepaměti.
- Osoba [REDAKCE] mi není známa a dle aktuálního výpisu z katastru nemovitostí, pořízené dálkovým přístupem není majitelkou, ani spolumajitelkou pozemků uvedených v lokalitě A7
  - Jak uvádíte v poslední větě dotazu, přístup přes pozemek parcelní číslo 26/5/15 v k.ú. Narysov na pozemky sousedící byl a je užíván všemi sousedícími pozemky
6. Jakým způsobem je obcí Narysov zajištěn přístup a příjezd z veřejné místní komunikace ve vlastnictví obce Narysov přes pozemek parcelní číslo 26/5/15 v k.ú. Narysov k pozemku parcelní číslo 266/12 v k.ú. Narysov
- Jak uvádíte v první větě dotazu, k pozemku parcelní číslo 266/12 v k.ú. Narysov je přístup právě přes pozemek parcelní číslo 266/15 v k.ú. Narysov

7. Žádost o zaslání kopie aktuálního pasportu místních a účelových komunikací obce Narysov spolu s aktuálním zákresem komunikace na pozemek parcelní číslo 26/5/15 v k.ú. Narysov
- Kopie aktuálního pasportu místních a účelových komunikací obce Narysov přílohou č.1 této odpovědi
  - „aktuálním zákresem komunikace“ na pozemek parcelní číslo 26/5/15 v k.ú. Narysov obec nedisponuje, neboť uvedený pozemek je aktuálně veden v katastru nemovitostí jako „trvalý travní porost“ a žádná komunikace se na něm nenachází

Tolik naše odpověď.

S pozdravem.



Ing. Petr Juras  
místostarosta

Příloha č. 1 Kopie Pasportu komunikací – 6 listů

# **OBEC NARYSOV**

**Narysov 76, 261 01 Příbram**

---

## **PASPORT KOMUNIKACÍ**



Duben 1998

Zpracoval: Jan Vošahlík

## **Závazné technické předpisy:**

Zákon 13/1997 Sb. Zákon ze dne 23. ledna 1997 o pozemních komunikacích, Vyhláška 104/1997.

### **Všeobecné pojmy.**

#### **Silnice:**

Správa a dozor

§40 odst.1 Státní správu ve věcech dálnice, silnice, místní komunikace a veřejné účelové komunikace vykonávají silniční správní úřady, kterými jsou Ministerstvo dopravy, krajský úřad, obecní úřad obce s rozšířenou působností a obecní úřad, celní úřad a újezdní úřad.

Označení silnic:

- 1) Silnice I. třídy je určena zejména pro dálkovou a mezinárodní dopravu.
- 2) Silnice II. třídy je určena pro dopravu mezi okresy.
- 3) Silnice III. třídy je určena k vzájemnému propojení obcí, nebo jejich napojení na ostatní pozemní komunikace.

#### **Místní komunikace:**

Správa a dozor – obec

- a) rozhoduje o zařazení pozemní komunikace do kategorie místních komunikací a o vyřazení místní komunikace z této kategorie,
- b) vykonává působnost silničního správního úřadu ve věcech místních komunikací s výjimkou věcí, o kterých rozhoduje obecní úřad obce s rozšířenou působností

Označení místních komunikací:

- 1) místními komunikacemi I. třídy jsou rychlostní místní komunikace a dopravně nejvýznamnější sběrné komunikace ve městech
- 2) místní komunikacemi II. třídy jsou sběrné komunikace, které spojují části měst navzájem nebo napojují města, či jejich části na pozemní komunikace vyšší třídy nebo kategorie
- 3) místní komunikacemi III. třídy jsou obslužné místní komunikace ve městech a obcích, umožňující přímou dopravní obsluhu jednotlivých objektů, pokud jsou přístupné běžnému provozu motorových vozidel

Pro evidenční účely se, v rámci územní působnosti správce komunikace, místní komunikace označují arabskými číslicemi počínaje číslem 1 a to zásadně odděleně pro každou třídu místních komunikací.

K označení třídy se používá alfabertický znak:

- a) Pro místní komunikace I. třídy písmeno a, např. 1a; 2a
- b) Pro místní komunikace II. třídy písmeno b, např. 1b; 2b
- c) Pro místní komunikace III. třídy písmeno c, např. 1c; 2c

#### **Účel pasportu:**

Zpracování pasportu slouží jako technický podklad pro implementaci zjištěných dat do evidence obce a zároveň jako podklad pro plánování rozvoje obce.

#### **Obsah pasportu:**

Pasport místních komunikací je řešen rozdělením na textovou, tabulkovou a grafickou část. Textová část obsahuje klasifikaci místních komunikací dle tříd stanovených vyhláškou č. 104/1997 Sb, údaje o účelových komunikacích, přehled silniční sítě v zájmovém území, také údaje o jejich rozměrech, o převládajícím povrchu komunikace, stavu, údaje objektech na komunikacích (mosty, lávky, parkoviště) a seznam existujícího svislého dopravního značení. Grafickou část tvoří mapa se zákresem jednotlivých komunikací a zákresem svislého dopravního značení. Podkladem byla mapa katastrálního území obce. Komunikace evidované v pasportu procházejí především pozemky ve vlastnictví obce.

#### **Realizace pasportu:**

Zjišťování zaznamenaného stavu bylo provedeno k 1.4.1998.

#### **Silnice v k. ú. Narysov:**

Silniční síť tvoří dvě silnice III. třídy s označením III/1911 přetínající obec z jihu na sever a silnice III/1914, která je odbočkou (cca po 150 m ze severního kraje obce) ve směru na obec Vysoká u Příbrami a společně tvoří páteřní kostrou obce. Tvoří je jednopruhová asfaltová komunikace ve velmi dobré kvalitě povrchu, místy s vlasečnicovými prasklinami. Tyto silnice nespádají pod správu obce, a proto nejsou v evidenci pasportu. V pasportu je uvedena silniční síť jen pro celkový přehled a provázanost s místními komunikacemi.



## **Místní komunikace v k. ú. Narysov:**

Síť místních komunikací tvoří komunikace druhé a třetí třídy.

Místní komunikace první třídy se na území obce nenachází.

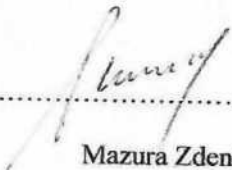
Místní komunikace druhé třídy tvoří celkově 1 větev systému obslužné komunikace s asfaltovým povrchem. Komunikace této kategorie je řešena obousměrným, provozem. Informace k této komunikaci jsou uvedeny v tabulkové části zpracování. Celková délka komunikací druhé třídy 1200 m.

Místní komunikace třetí třídy tvoří celkově 4 větve systému obslužné komunikace s převážně asfaltovým povrchem. Všechny komunikace této kategorie je řešeny obousměrným, provozem. Informace k jednotlivým komunikacím jsou uvedeny v tabulkové části zpracování. Celková délka komunikací druhé třídy 510 m.

Pro lehčí orientaci ve značení jsou místní komunikace třetí třídy označeny dle podkladů, např. s označením cíle, ke kterému vedou, případně názvem, který ji charakterizuje.

Schvaluji:

27.4.1998

  
.....  
Mazura Zdeněk  
starosta

## Celkový přehled k 1.4.1998:

kraj	Středočeský
okres	Příbram
obec	Narysov
k.ú.	Narysov

## Silnice III. třídy

číslo silnice	pojmenování silnice	povrch	celková délka - metry	stav	poznámky
III/1911	Příbram-Břežnice	živice	3300	2	v k.ú. Narysov
III/1914	Narysov-Vysoká	živice	519	2	v k.ú. Narysov
<b>celkem</b>			<b>3819</b>		

Tyto silnice nespádají pod správu obce, a proto nejsou v evidenci pasportu.

V pasportu je uvedena silniční síť jen pro celkový přehled a provázanost s místními komunikacemi.

## Místní komunikace I. třídy

číslo komunikace	pojmenování silnice	povrch	celková délka - metry	stav	poznámky
			0		

## Místní komunikace II. třídy

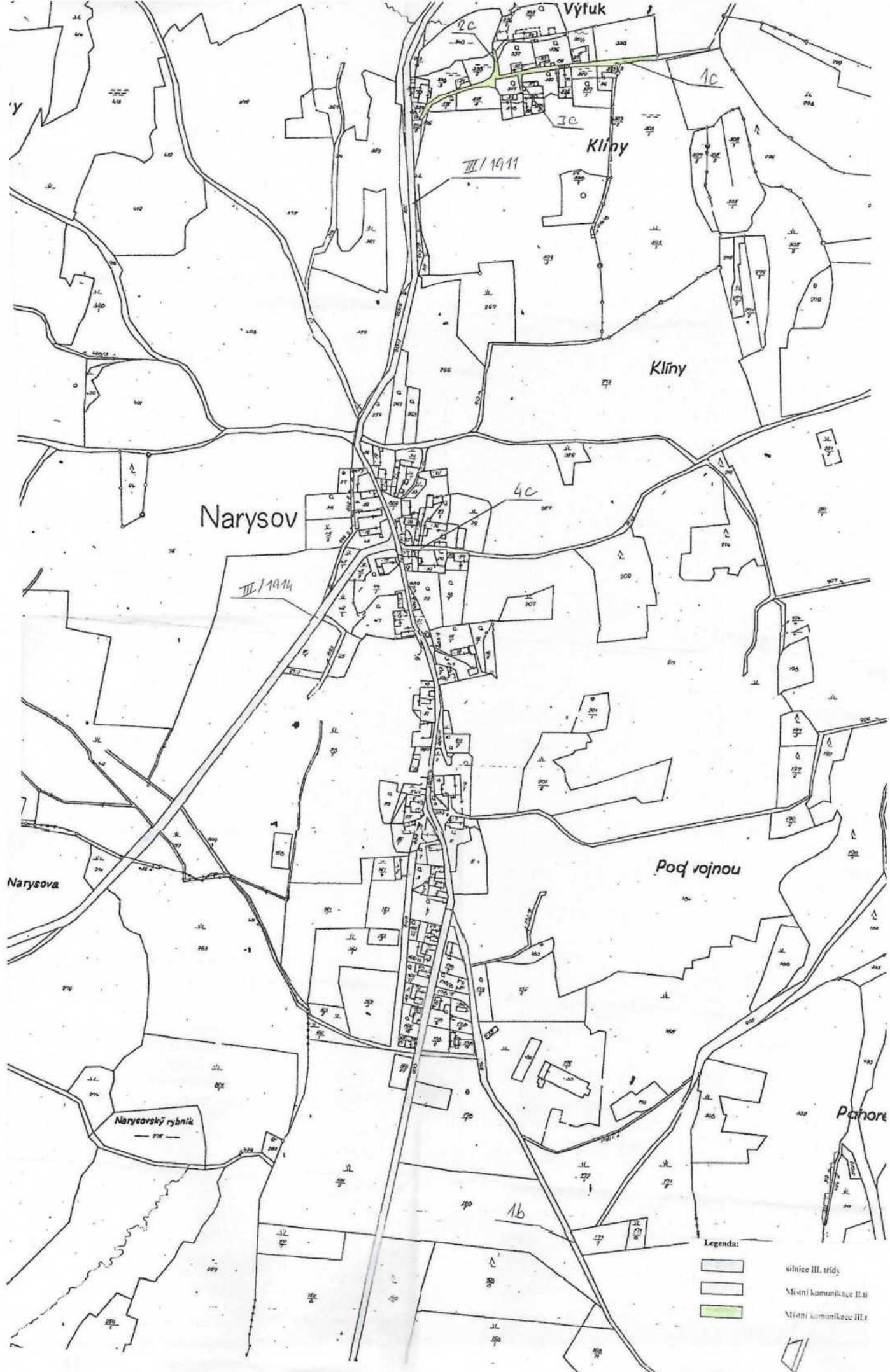
číslo komunikace	pojmenování silnice	povrch	celková délka - metry	stav	poznámky
1b	k Zavržicím	živice	1200	2	
<b>celkem</b>			<b>1200</b>		

## Místní komunikace III. třídy

číslo komunikace	pojmenování silnice	povrch	celková délka - metry	stav	poznámky
1c	Vejfuk	živice	280	3	
2c	Vejfuk k rybníku	nezpevněn	53	N	
3c	Vejfuk - Vobejdovi	nezpevněn	30	N	
4c	u hořejší zastávky	živice	127	3	
<b>celkem</b>			<b>490</b>		

## Klasifikační tabulka stavebního stavu vozovky komunikace

označení stavu	chrakteristika stavu vozovky
1	zpevněný povrch rovný, v bezvadném stavu
2	zpevněný povrch voelku rovný, opravovaný, drobné vlasové praskliny
3	popraskaná, drobné nerovnosti, občasné výtluky, obrubníky zarostlé trávou apod.
4	nerovná vozovka, silně popraskaná, časté výtluky, vyjeté koleje, prorůstá tráva ...
N	nezpevněné vozovky nejsou klasifikovány



Narysov

Výfuk

Klíný

Klíný

Pod vojnou

Panore




III/1911

III/1914

4c

1b

Legenda:

-  silnice III. třídy
-  Místní komunikace II.ú
-  Místní komunikace III.ú

Narysova

Narysovský rybník